

BEZPEČNÉ BÝVANIE RYS®

projekt technicko-organizačného zabezpečenia ochrany domov hromadnej bytovej výstavby

Občania a hasiči

zámerom stretnutia so zástupcami HaZZ je vytvorenie spolupráce pod názvom Občania a hasiči



Základné informácie

Začiatok projektu : vypracovanie technického a organizačného plánu pre zabezpečenie domov	1999
Pilotné zabezpečenie domu podľa prvkov projektu:	2001, Rovniankova 14, Bratislava V. - Petržalka
Lokalita s najväčším počtom realizácií:	Bratislava V. – Petržalka
Počet domov s technickým zabezpečením (Petržalka):	290
Počet domov pod zvýšeným dohľadom polície (Petržalka):	147
Počet užívateľov DEK systému (Petržalka)	90 000 (približné číslo)
Autor projektu:	Pomoc obetiam násillia (občianske združenie) RYS
Na projekte spolupracujú:	Polícia SR Slovenská pošta, a.s.
Zriadená web stránka:	www.bezpecnebyvanie.sk

Hlavným cieľom projektu Bezpečné bývanie – RYS® (ďalej len projekt) je zlepšenie kvalitatívnych a bezpečnostných podmienok bývania v hromadnej bytovej výstavbe. Prvé impulzy k zlepšeniu situácie na sídliskách vychádzali priamo od ich obyvateľov a na základe konkrétnych požiadaviek a skúsenosti boli vypracované technicko-organizačné prvky projektu. Medzi tieto patrí aj spolupráca s Políciou SR. Snahou je začleniť do projektu aj ďalšie zložky integrovaného záchranného systému ako Hasičský a záchranný zbor a Záchranná zdravotná služba. Nakoľko spolupráca s políciou bola prijatá pozitívne a má vplyv na poklese kriminality, považujeme za prirodzené pokračovať týmto smerom a pridať ďalší dôležitý článok reťazca bezpečnosti občana, ktorým je protipožiarna prevencia.

Základným zámerom bude vytvorenie predpokladov pre spoluprácu **Občania a hasiči** na podobnom princípe ako je realizovaná spolupráca Občania a polícia. Spolupráca Občania a hasiči by mala obsahovať také technicko-organizačné prvky, ktoré napomôžu pri protipožiarnej prevencii viacbytových domov a tiež poskytnú účinné nástroje HaZZ pri výkone ich služby.

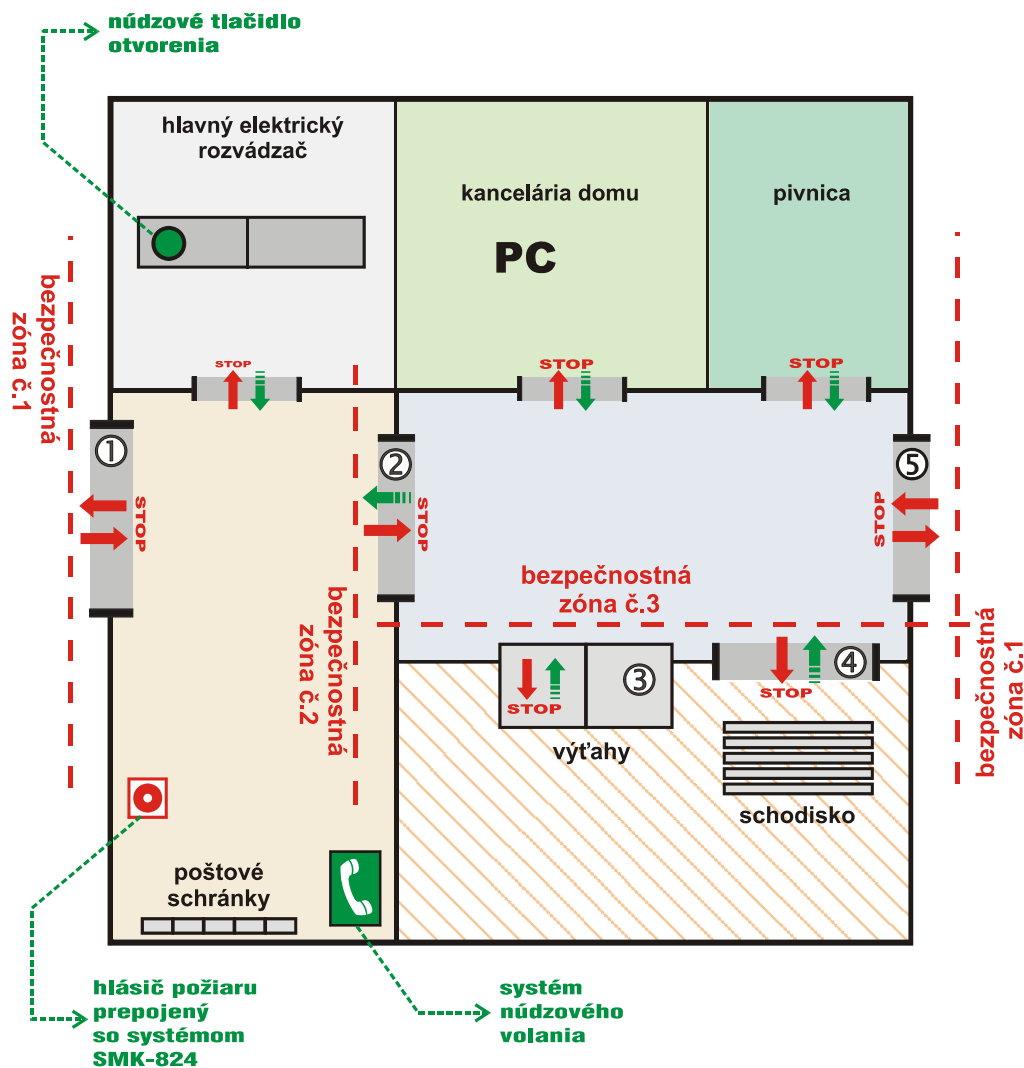
Navrhované aktivity v rámci spolupráce s Hasičským a záchranným zborom SR

- Obhliadka niekoľkých objektov** – obytných domov, v ktorých sú inštalované technické prvky projektu. Navrhované objekty sú (Petržalka): Medvedňová 21, Rovniaková 15, Lenárdová 6, Jirásková 2-6. Zo strany obyvateľov so spomínaných objektov boli vznesené konkrétne otázky týkajúce sa zabezpečenia vchodov do obytných domov technickými prvkami projektu a ich vplyv na dodržiavanie zákona o ochrane pred požiarmi.
- Konzultovať problémy** technického zabezpečenia protipožiarnej ochrany v obytných domoch priamo **s vybranými zástupcami domových samospráv**. Z doterajších stretnutí a dotazov by sme vybrali najčastejšie otázky z danej oblasti a zároveň by sme pozvali kompetentných zástupcov domov, t.j zorganizovali by sme prvé stretnutie Občania a hasiči.
- Navrhnúť štandardné alebo odporúčané riešenie zabezpečenia vchodu:**
(vid' náskres str. 2)
 - elektromagnetické zámky - EMZ (inverzný systém elektromagnetických zámok je viac vyhovujúci požiaro-bezpečnostným predpisom),
 - prístupový systém DEK,
 - umiestnenie tlačidla núdzového otvorenia, t.j okamžité otvorenie dverí pre únik obyvateľov a rýchly zásah hasičov pri likvidácii požiaru (vypnutie prívodu elektrického prúdu k elektrozámkom ako aj vypnutie zálohových zdrojov),
 - využívanie mobilnej telefónnej siete a systému SMK-824 na zasielanie správ o aktivovaní požiarneho hlásiča v obytnom dome a pod.

Navrhované riešenia by mali dosiahnuť nielen vyšší stupeň zabezpečenia ochrany priestorov domu pred vstupom nepovolaných osôb ale zároveň umožniť rýchly a účinný zásah hasičov v prípade likvidácie požiaru alebo inej udalosti ohrozujúcej zdravie a život obyvateľov domu.

Príklad rozmiestnenia technických prvkov kontroly vstupu a doplnkových prvkov požiarnej vybavenosti v dome hromadnej bytovej výstavby

Nákres:



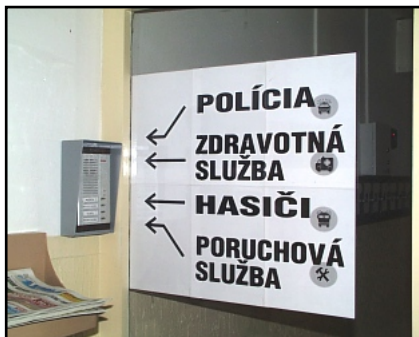
1. hlavný vchod
2. dvere do vestibulu s výťahmi
3. výťahy
4. dvere na schodisko
5. zadný (alebo bočný) vchod

- **Prvá bezpečnostná zóna** je vytvorená inštaláciou systému DEK a EMZ na hlavný vchod, prípadne zadný (bočný) vchod. Vstup a výstup je možný len za pomoci DEK kľúča.
- **Druhá bezpečnostná zóna** je vytvorená inštaláciou systému DEK a EMZ (prípadne inverzných EZ) na dvere do vestibulu s výťahmi. Vstup je možný len za pomoci DEK kľúča, výstup je možný stlačením výstupného tlačidla.
- **Tretia bezpečnostná zóna** je vytvorená inštaláciou systému VKS (systém DEK) do výťahov a systému DEK a EMZ (prípadne inverzných EZ) na schodiskové dvere. V prípade, že dom nemá vestibulové dvere (2), zabezpečenie výťahov a schodiskových dvier vytvára druhú bezpečnostnú zónu. Vstup a schodisko je možný len za pomoci DEK kľúča, výstup je možný stlačením výstupného tlačidla. Vstup do výťahu je možný, ovládanie – voľba stanice je podmienená použitím DEK kľúča.

Komponenty súvisiace s protipožiarňou vybavenosťou nového typu

- **Núdzové tlačidlo otvorenia** odporúčané umiestnenie je v uzamknutej miestnosti s hlavným elektrickým rozvádzačom. Pokiaľ takáto miestnosť v dome neexistuje a rozvádzač je voľne prístupný na chodbe, odporúčané umiestnenie je v inej chránenej – uzamknutej miestnosti napr. kancelária domu, prípadne niektorá z pivníc.
- **Systém núdzového volania** – elektrický vrátnik (viď str. 3), by mal byť umiestnený tak, aby bol čo najdostupnejší pre obyvateľov domu v prípade núdze.
- **Tlačidlový hlásič požiaru** v prepojení so systémom mobilnej kontroly SMK-824, by sa mohol využiť aj na rýchle oznámenie požiaru formou SMS správy.

4. **Vytvorenie systému núdzového volania** prostredníctvom technických zariadení umiestnených v spoločných priestoroch obytného domu. Takýto systém bude umožňovať priame spojenie s políciou, hasičským zborom a zdravotnou záchrannou službou. Zariadenie umožňuje toto spojenie bude jednoduché na obsluhu – voľba sa vykoná stlačením príslušného tlačidla bez potreby akejkoľvek ďalšej manipulácie so zariadením (podobne ako rýchla voľba na telefónnom prístroji). Volanie bude smerované na telefónne číslo zadané zástupcom príslušnej zložky záchranného systému. V súčasnosti je to na Vaše odporúčanie bezplatné číslo 150. Zariadenie bude inštalované na žiadosť zástupcov domu. Zriadenie telefónnej linky má okrem núdzového volania aj iný praktický význam a výhody pri spravovaní objektu – VZDIALENÁ SPRÁVA. Pilotná inštalácia takéhoto zariadenia bola realizovaná na Medvedovej 21 (viď obrázok).



systemu núdzového volania na Medvedovej 21

5. **Navrhnuť označenie domov**, ktoré budú zapojené do projektu, t.j tie domy, ktoré budú preverené zo strany HaZZ a budú tam nainštalované odporúčané technické prvky spomenuté v bode 3.

Návrh registrovanej nálepky

Návrh č. 1



Návrh č. 2



6. Na základe **simulácie požiaru** zabezpečiť poznatky o problematike s evakuáciou obyvateľstva a likvidáciou požiaru v domoch hromadnej bytovej výstavby. Tento praktický krok by bolo ideálne zrealizovať v dvoch domoch a to v objekte kde budú inštalované technické prvky odporúčané HaZZ a v objekte ktorý takéto technicko-organizačné opatrenia nemá zavedené. Získané poznatky by sa využili pre spracovanie metodických odporúčaní a inovácii starých predpisov, prípadne HaZZ môže získať znalosť o potrebe dovybavovať sa niektorými technickými prvkami.